

# SKIRÖNYCKELN

BYGDEBLAD FÖR SKIRÖ SOCKENS BYGDEFÖRENING NR 1 2014



SKIRÖ SMÅLANDS TRÄDGÅRD

# Styrelsen 2014

## Ordförande

Fred Nordberg 0702-457219

## Sekreterare

Helen Gustavsson 0383-179 72

## Kassör

Gunilla Nordberg 0702-127925

## Ledamöter

Bjarne Axelsson 0706-762225

Jan Ek 0706-221914

Åke Ek 0702-075360

Lotta Fors 0703-735707

Britt-Marie Fucik 0730-672676

## Ersättare

Hasse Bredenberg 0702-182049

Therese Sahlström 0702-274492

## Revisorer

Solvieg Forsmyr 0383-462068

Elsa Johnsson 0702-395354

## Ersättare

Jörgen Fredriksson 0705-672116

## Valberedning

Stefan Ek 0380-465008

Daniel Fröjd 0383-462087

Stefan Haraldsson 0702-617169

Besök Skirös hemsida

**[www.skiro.nu](http://www.skiro.nu)**

Webansvarig: Anna Stenflo

[anna@stenflo.se](mailto:anna@stenflo.se)

**Redaktör & layout:** Gunilla Nordberg

**Tryck:** Vetlanda kommun

Alla nummer av **SKIRÖNYCKELN**

läggs ut på Skirös webbplats.

Föredrar du att läsa Skirönyckeln på din iPad eller telefon, eller vill du läsa gamla nummer, surfa till [www.skrio.nu/skironyckeln](http://www.skrio.nu/skironyckeln)

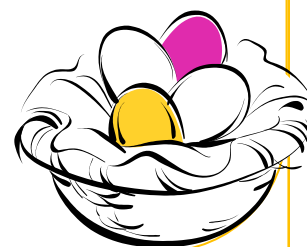
## REDAKTIONENS RUTA

Inte så mycket till is på sjön i vinter, varken för de som fiskar eller för skridskoåkarna och i skrivandets stund ser jag att det knappt är någon is kvar alls. Fisket har alltid varit viktigt i Skirö och i detta nummer har Daniel gjort en sammanfattning från en artikel om en fisketvist i byn. Detta hände 1670-1760 och är glömt idag, men intressant att läsa hur det var då. Med Skirönyckeln följer denna gång en inbetalningsavi för medlems-avgiften.

GLAD PÅSK

önskar jag er!

*Gunilla*



## Manustopp Utkommer

1 mars	10 mars
1 juni	10 juni
1 september	10 september
1 december	10 december

Medlemsavgiften i SSBF är:

200:-/ enskild 300:-/familj

**bg. nr: 5623-5930**

Omslagsbild: Snödroppar på Ekholmen, Tolja

Foto: Gunilla Nordberg

Har du åsikter, synpunkter eller idéer vad det gäller aktiviteter eller annan verksamhet inom bygdeföreningen? Var vänlig kontakta någon i styrelsen.

Material lämnas på papper, usb eller via

E-mail: [frenillasbod.@telia.com](mailto:frenillasbod.@telia.com)

# Fisketvisten mellan Skirö kyrkby och Vallby

Kort sammanfattning av  
Ådel Vestbö - Franzéns artikel  
som är väl värd att läsa i sin  
helhet.

av *Daniel Karelid*



Ådel Vestbö-Franzén, fil.dr. och kulturgeograf på Jönköpings länsmuseum, har i **Bebyggelsehistorisk tidskrift nr.63/2012** skrivit en artikel med titeln *Vardagens varuflöden i 1600-talets norra Småland*. Genom att studera äldre geometriska kartor – upprättade mellan 1645 och 1647 – och rättshistoriskt material har Ådel inhämtat uppgifter om fisket i bl.a. Skirö socken. Äldre geometriska kartor finns för flera av socknens byar och gårdar. På kartan över Sjöarps by beskrivs fisket i den närliggande Övrasjön som *nöd-torftigt* d.v.s. medelmåttigt/tillräckligt. På de äldre geometriska kartor som upprättats för Skirö kyrkby, Snuggarp (Skönberga), Östra Skirö och Tolja redovisas fisket i Skirösjön som *skönt* d.v.s. gott/bra. Detta är den högsta kvaliteten som angavs på äldre geometriska kartor. Vid denna tid ägde även en gård i Borsaskögle i Lemnhults socken (ca 13,5 kilometer söder ut) fiskerätt i Skirösjön.

Genom att använda avskrifter\* av handlingar i Vadstena landsarkiv beskriver Vestbö-Franzén de tvister rörande fisket i Skirösjön som påbörjades åren 1670-1674 och bestod fram till 1760-talet. Huvudaktörer i tvisterna var Skirö kyrkbys sju gårdar och det nybildade säteriet Vallby. Då Vallby fick säterirättigheter började ägaren inhägna utmark och stängla in de inägor som varit gemensamma med de sju gårdarna i Skirö kyrkby sedan "urminnes tider". Denna aktion fick också följder för fisket i Skirösjön, där kyrkbyn och Vallby tidigare haft gemensamma rättigheter men där det nu skedde en uppdelning. Boende i Skirö kyrkby opponerade sig mot denna uppdelning. Byarna Tolja, Snuggarp (Skönberga) och Östra Skirö drogs inte med i tvisten, vilket visar att fisket var noga reglerat och att de olika byarnas/gårdarnas fiskevatten var geografiskt avgränsade.

Enligt Vestbö-Franzén berättar de rättshistoriska källorna om infekterade stridigheter mellan Skirö kyrkby och Vallby där fiskeutrustning förstörs och där Skiröborna efterhand mer eller mindre försökte stänga av delar av sjön så att fisken inte längre kunde nå Vallbys del. Skiröborna anklagas även för att åka omkring på sjön "oaktandes vilka ägor de befinner sig på". Den fiskeutrustning som omtalas är bl.a. mjärdar, nät och kattsor vilket var en tät pårad byggd vinkelrätt mot stranden där fisken leddes in i en bur och där-efter vidare in i en ryssjelliknande strut.

Vidare skriver Vestbö-Franzén att fisket i Skirösjön vid denna tid var exceptionellt bra. Detta bekräftas förutom av noteringarna på de äldre geometriska kartorna av de rättshistoriska källorna där omfattande fångster av braxen, sik, abborre och mört nämns. T.ex. uppges att det bara utanför Vallbys gårde kunde fångas hundratals braxen varje år och att det på våren togs 8-10 tunnor mört. Det rika fisket bör ha gett ett ekonomiskt överskott där fisken kunde säljas på närmaste marknad t.ex. Vetlanda eller Vimmerby eller säljas/bytas inom lokalsamhället till gårdar med dåligt eller inget fiske alls.

\* Förvarade i Vallby gårdsarkiv

# KALENDERN 2014



## Mars

- 9/3 kl. 16.00 Familjegudstjänst i Skirögården. Barnkören medverkar.  
12/3 kl. 19.00 Ekumenisk passionsgudstjänst i Millebo missionshus.  
18/3 Sophämtning i Skirö.  
24/3 Growsophämtning i Skirö, anmälan görs senast dagen innan till  
Vetab 0383 -76 38 00.  
26/3 kl. 15.00 Musikcafé i Församlingshemmet, Alseda. Skirö-Alseda SPF.

## April

**GLAD PÅSK!**

- 1/4 Sophämtning i Skirö.  
6/4 Musikgudstjänst med projektkör i Skirö kyrka.  
13/4 kl. 10.00 Skirö-Alseda SPF. Bygdevandring i Repperda.  
Samling vid Repperda Missionshus. Tag med kaffekorg.  
13/4 kl. 19.00 Gudstjänst i Millebo missionhus.  
16/4 kl. 13.00 Skirö-Alseda SPF Påskbord i Skirögården.  
17/4 kl. 19.00 Getsemanegudstjänst i Skirögården.  
15/4 Sophämtning i Skirö.  
24/4 Growsophämtning i Skirö , anmälan görs senast dagen innan  
till Vetab 0383 -76 38 00.  
30/4 kl. 20.30 Valborgsmässöfirande vid bryggan i Skirö. Sång, eld , fyrverkeri!  
30/4 kl. 21.00 Ekbacken. Voize på dansbanan, Johan Sahlberg i puben, disco

## SOPHÄMTNINGEN i SKIRÖ

sker i ny regi. Vetab har tecknat avtal med Ohlssons AB för hämtning av hushållsavfall. Det medför andra tömningstider. I Skirö hämtar man på tisdagar jämna veckor. Se datum i kalendern!



# KALENDERN 2014



## Maj

- 4/5 kl. 18.00 Gudstjänst i Skirö kyrka.
- 7/5 kl. 10.00 Studiebesök på Aquajet och Fackelbärarna, Holsbybrunn.  
Lunch på Folkhögskolan. Arr: Alseda-Skirö SPF.
- 13/5 Sophämtning i Skirö.
- 21/5 kl. 15.00 Beviljade kvinna - Stackars man. Folke Solheim kåserar och SPF-kören sjunger i Skirögården. Alseda-Skirö SPF.
- 22/5 Growsophämtning i Skirö, anmälan görs senast dagen innan till Vetab 0383 -76 38 00.
- 27/5 Sophämtning i Skirö.
- 31/5: Ekbacken. Black Jack på dansbanan, The Hwillagers i puben, disco.

## Juni

- 1/6 kl. 18.00 Gudstjänst i Skirö kyrka.
- 3/6 Sommarresa - Sommen runt. Alseda-Skirö SPF. (Se separat inbjudan)
- 6/6 kl. 15.00 Hjälp oss att städa badplatsen vid Övrasjön. Tag med fikakorg.
- 8/6 kl. 19.00 Sommargudstjänst med Kvillsforskreten  
i Millebo missionshus.
- 10/6 Sophämtning i Skirö.

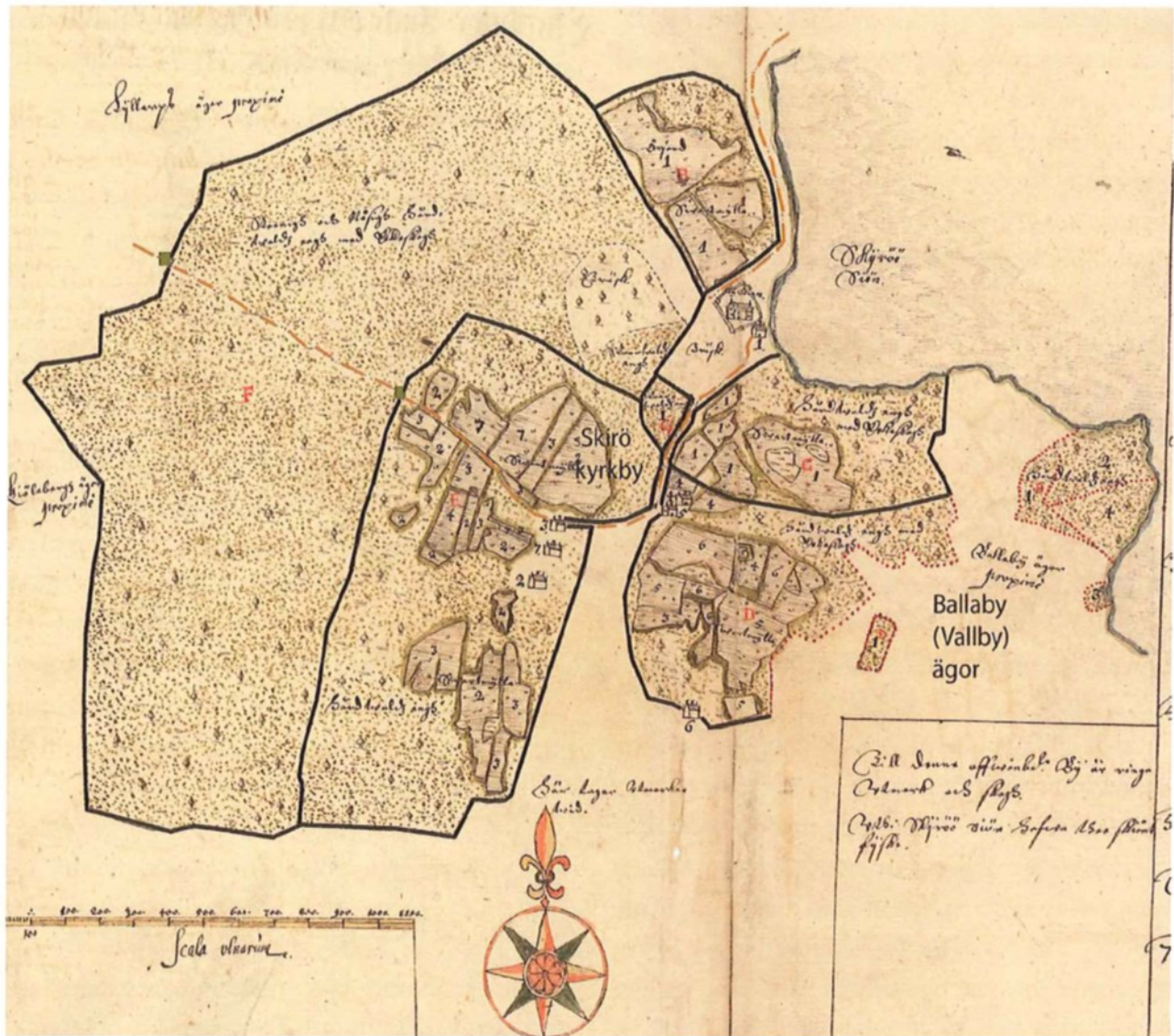
### VARJE VECKA:

#### SMÅLANDS TRÄDSGÅRDS BOULEKLUBB

**Månd:** Träning mars-april kl. 16.00 -18.00 i Vetlanda  
och maj-sept kl 17.00 -19.00 i Skirö.

**Torsd:** Maj-sept skytteträning kl. 17-19 i Skirö

**Lörd:** Träning maj-sept kl 10.00 -12.00 i Skirö



FIGUR 3. Skirö kyrkby och Vallby (namnskite från Ballaby skedde under 1600-talets senare del) gränsade till Skirösjön. I kartan från 1646 har hägnader förstärkts med svart och öppna gränser markerats med röd prickad linje. Kartan visar hur Vallby och Skirö kyrkby praktiserade gärdeslag i det sydöstra åkerområdet samt att Skirö kyrkby hade ägor (urfjällar), dels inne i Vallbys gärde, dels på den östliga udden ut i sjön. Kartan visar situationen innan Vallby gick ur ägoblandningen och lät avgränsa utmark och fiskevatten mot Skirö kyrkby.



# ANSLAGSTAVLAN

## KUL I SKIRÖ

Gillar du att det händer lite roliga saker då och

då i vår lilla by. Vi söker dig som på olika sätt kan tänka dig att bidra med något. Det kan vara att någon gång då och då t.ex baka, grilla korv, duka, koka kaffe, fixa lekar, ge förslag på aktiviteter mm. mm

Vi i SSBF:s styrelse känner att vi skulle behöva hjälp från fler medlemmar när det gäller att arrangera de olika begivenheter som SSBF brukar hålla i. Vill du stå med på en lista så att vi kan kontakta dig när vi behöver hjälp. Då kan du säga: **Ja det kan jag** eller **Nej inte denna gången**, alltså om du är med på listan så är det inget som du binder dig till.

Hör av dig till Gunilla på tel: 0702-127925 eller maila : [frenillasbod@telia.com](mailto:frenillasbod@telia.com)

## TACK! TACK! TACK! TACK! TACK!

**TACK** till de som ordnade med Knutsdansen för barnen

**TACK** matlagningsteamet som skänkte överskottet på 6 370: - till SSBF

**TACK** till er som ordnade den trevliga byafesten i Skirö.

**TACK** till er som städar och håller Skirögården så fin.

**TACK** till alla som stöder och jobbar för SSBF på olika sätt!



## GRATTIS!

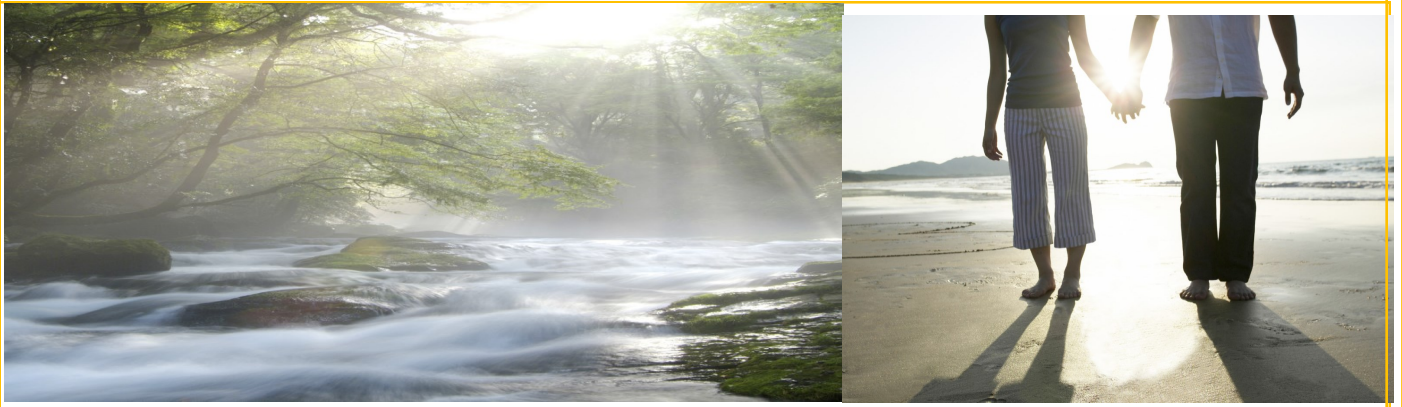
Therese Liljert och Alexander Palm  
till en liten Skirötös!



Den **27 juni** anordnar vi en grillkväll  
för alla åldrar. Vi träffas med cykel  
eller bil för transport till hemligt mål.

Inbjudan  
kommer i  
brevlådan!  
"Matgänget"





## **Sund själ i en sund kropp - Hippocrates mening står sig fortfarande!**

Vid Karolinska Institutet genomfördes en undersökning ( 1999 ) av sjukskrivna personer med grova ryggsproblem där resultatet visade tydliga förbättringar jämfört med kontrollgruppen. Personerna upplevde iögonfallande höjd livskvalitet i och med förbättrad sömn, mindre irritation och mindre värk. Metoden som användes var kundaliniyoga vars förträfflighet numera är väldokumenterad.

Övningarna påverkar hela kroppen : blodomloppet, körtelsystemet, nervsystemet och rörelseapparaten. Grundläggande är att arbeta med ryggradens smidighet (den hemliga nyckeln till ungdomlig gång). Längs ryggraden skall ryggmärgs-vätskan kunna flöda fritt för att hålla hjärnan i trim. Medveten andning, s.k. djupandning, ser till att musklerna och de inre organen hålls igång och får tillräckligt med syre och utrensning möjliggörs. Muskelspänningar skapade av stela muskler och stress blockerar flödet.

Även om du är ung och frisk får du omfattande utbyte av yogan genom att övningarna balanserar samarbetet mellan hjärnhalvorna och förstärker och upprätthåller kroppens livsviktiga funktioner. Styrketränare och joggare kan komplettera sin träning med yogans smidighets-övningar samt öka sin kapacitet för djupavslappning.

Nu planeras det en grundläggande kurs i denna över fem tusen år gamla visdom om hur man tar hand om sin kropp och själ för att hålla sig vital i alla sina da´r - här i Skirö !

Du får vara hur stel eller ovan att röra dig som helst, du behöver inte sitta med benen i kors eller ställa dig på huvudet utan var och en arbetar utifrån sitt eget utgångsläge. Vi tävlar enbart med oss själva - i att vi skall bli litet mjukare i kroppen och lättare i sinnet sakta men säkert! Vi blundar när vi gör övningarna ( för koncentrationens skull ) så ingen behöver känna sig påtittad.

Kursen innehåller även kortfattade förklaringar av yogans principer samt en liten hemläxa varje gång. Efter kursen får du med dig program och litteraturtips för att kunna fortsätta på egen hand.

Vi startar vid första hälften av juli och träffas två gånger per vecka, 1,5 timmar per gång (inklusive en härlig avslappning i slutet). Tänker mig en vardagskväll och en lördagmorgon, alltså åtta tillfällen. Plats och pris är oklart vid skrivandet - får återkomma senare på försommaren.

Kursen lämpar sig för alla från ca 10 till 110 år.

Yogainstruktören ( med internationell certifikat ) har utövat kundaliniyoga över tjugo års tid och heter Maja.

Preliminär intresseanmälan ( icke bindande ) görs på mail till:

[hassebreddenberg@mail.com](mailto:hassebreddenberg@mail.com) eller [marjo.noharet@solna.se](mailto:marjo.noharet@solna.se).

Det går även bra att ringa till Hasse på tel. 070 - 218 20 49 eller 46 20 50.

# Hej alla Skiröbor och övriga intresserade!

Nu är det vår i luften och åter dags att vara med och stödja Skirö Sockens Bygdeförening genom att förnya medlemsavgiften.

Du som gillar Skirö och önskar vara med är hjärtligt välkommen! Priset är oförändrat: 200:-/ enskild och 300:-/ par eller familj och 500:-/ båtplats vid bryggan.

Förra året skickade jag inte med någon inbetalningsavi och en del medlemmar missade att betala. Du som vet med dig att du missat får gärna sätta in för förra året också.

Är du osäker på om du betalat kan du ringa eller maila mig.

0702-127925 frenillasbod@telia.com

Underhållet av Skirögården kostar en hel del och bryggan behöver åtgärdas så vi är mycket tacksamma för det stöd vi vill ge genom att vara medlemmar i SSBF.

Gåvor är också välkomna!

Du betalar med inbetalningskortet eller via internet till

**SSBF:s Bg: 5623-5930**

Uppge namn på samtliga i familjen som vill vara med så vi vet hur många medlemmar vi är när vi söker

föreningsbidrag

Soliga vårhälsningar!

Skirö den 7 mars 2014

Gunilla Nordberg

Kassör

